

## Udstillingslokaler og specifikationer

Ansøgere bedes indtænke og forholde sig til de to kunstmuseers rammer og arkitektur, samt forholde sig til, at udstillingen skal kunne installeres på begge kunstmuseer og dermed være flytbar og justerbar til de to kunstmuseers størrelse og rammer, som er specificeret i de vedlagte grundplaner.

## Ansøgningen skal indeholde

- **En projektbeskrivelse** (Max 2.400 tegn), der redegør for koncept, vision og formål samt relevante materiale-mæssige eller tekniske overvejelser.
- **En visuel præsentation** i form af skitser, illustrationer m.m., samt en oversigt over forslag til udstillingens indretning. Vi modtager gerne en ledsagende tekst eller fortælling, der beskriver de sanselige og rumlige oplevelser og aktiviteter i udstillingen, men det er ikke et krav. Det er også muligt at deltage med en 3D-modeltegning i SketchUp. Vær opmærksom på, at det kan være nødvendigt at lade delelementer udgå eller nedskalere i udstillingen på Holstebro Kunstmuseum, da der er færre kvadratmeter til rådighed.
- **CV** (Max 1 side) inkl. information om relevante tidligere og igangværende værker eller projekter.

## Sådan ansøger du/I:

Send projektbeskrivelse, visuelt materiale og CV i en samlet pdf., navngivet med ansøger(e)s navn(e) og projektets titel. Ansøgningen sendes som en samlet PDF til [opencall@sorokunstmuseum.dk](mailto:opencall@sorokunstmuseum.dk). Ansøgningen skal mærkes '**SansNyeVerdener 2028**'.

**Deadline** for ansøgning: 21 september 2026 kl. 12. Vi kvitterer ved modtagelsen af materialet, og alle deltagere kan forvente svar medio oktober 2026.

**Bemærk:** Ansøgningen må max. fylde 5 sider inkl. CV og billedmateriale.

## Om udvælgelsesprocessen

Sorø Kunstmuseums og Holstebro Kunstmuseums kunstfaglige ledelse og medarbejdere er ansvarlige for behandlingen af alle ansøgninger og den endelige udvælgelse.

Et udvalg af de bedste projekter bliver efterfølgende inviteret til en præsentationsrunde **d. 23. oktober 2026** på Sorø Kunstmuseum, hvor ansøgere får mulighed for at præsentere projektet i detaljer inkl. budget-udkast og møde kurator og udstillingsteam. Til mødet udfoldes ansøgningen og et eventuelt samarbejde styrkes. Herefter udpeges det endelige udstillingsprojekt og kunstner(re).

For forberedelsen til præsentation og dialogmøde honoreres man med 10.000 kr. inkl. moms.

## Vi lægger vægt på

Fantasi, sanselighed og leg i forening med æstetisk og kunstnerisk kvalitet:

Vi mener, at en sanseudstilling bør rumme den store kunstoplevelse på lige fod med den legende og sanselige oplevelse for på den måde at vise børn og børnefamilier, at et kunstmuseum ikke er statisk, men derimod et sted, hvor der bliver fortalt historier, åbnet nye, anderledes universer og vist kunst, der pirrer til leg, sanselighed, kreativitet og nysgerrighed.

- En stærkt kunstnerisk kvalitet i udstillingsprojektet
- Udstillingen er æstetisk funderet og visuelt stimulerende
- Fornemmelse for totalinstallationens narrative, publikumsengagerende og -inddragende muligheder.
- Sanselig diversitet, interaktionsmuligheder samt fantasifuld leg og kreativ medskabelse
- En sanseudstilling som tager børnene seriøst som publikum
- Holdbarhed, sikkerhed og funktionalitet ift. målgruppen 5-12 år.

## Rammer for deltagelse

- Det valgte udstillingsprojekt honoreres med i alt 200.000 kr. inkl. moms. Dertil kommer visningsvederlag. Udstillings- og produktionshonoraret dækker koncept, værkproduktion og opbygning af begge visninger. Kunstnere kan herudover søge yderlige fondsfinansiering.
- Artist talks, events og formidlingsaktiviteter o. lign. honoreres særskilt.
- Museerne dækker transport, forsikring, vedligehold, formidling samt PR og bistår derudover med opbygningshjælp.
- Opbygningsperioden er 3 uger på begge museer. Udstillingsperioderne er på ca. 3 måneder.
- Opbygningen af udstillingen sker i samarbejde mellem kunstner og kunstmuseum.
- Kommunikation omkring udstillingerne udarbejdes og koordineres af Sorø Kunstmuseum og Holstebro Kunstmuseums medarbejdere med udgangspunkt i en tæt dialog med kunstneren.
- Grafisk arbejde ifm. PR samt udstillingsdokumentation varetages af Sorø Kunstmuseum og Holstebro Kunstmuseum.
- Det forventes, at der afsættes i alt 2 ugers arbejde til viderebearbejdning og tilpasning af udstillingen og praktisk udstillingsopbygning til den anden visning.
- Det ses som en fordel, hvis der bidrages med fysisk tilstedeværelse i forbindelse med særarrangementer i udstillingsperioden.
- Holstebro Kunstmuseum og Sorø Kunstmuseum sørger for indlogering i opbygningsperioden og i forbindelse med evt. performance, foredrag og lign.

Udstillingen forventes at åbne i foråret 2028 på Sorø Kunstmuseum. Efterfølgende vises udstillingen i efteråret 2028 på Holstebro Kunstmuseum.

[Grundplan for udstillingssalene kan ses nedenfor](#)

## Kontakt

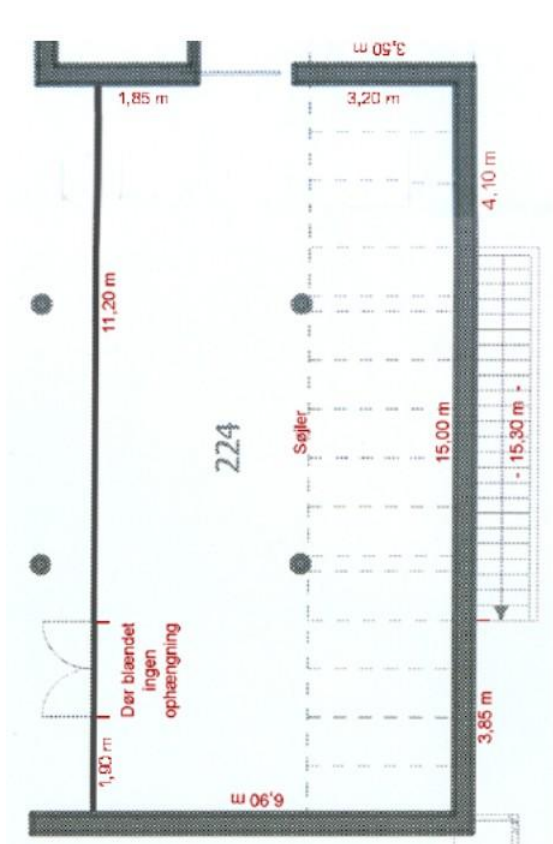
For yderligere oplysninger, kontakt Ida Lehrmann Madsen (ilm@sorokunstmuseum.dk / 5210 9248), Marie Louise Helveg Bøgh (mlb@sorokunstmuseum.dk / 5210 9247) eller Anders Gaardboe Jensen (agj@holstebrokunstmuseum.dk / 9339 8054).

*Alle bidragydere er sikret anonymitet. Med undtagelse af vinderbidraget slettes alle projekter fra vores server efter udvælgelsesprocessen er afsluttet.*





# Holstebro Kunstmuseum



## Udstillingsrummet

103,5 kvm  
Længde: 15,00 m.  
Bredde: 6,90 m  
Højde 3,092 m  
Højde 5,654 m (under loftbue, højeste punkt  
(- - - - -))

I loftbuen er der ovenlys i den ene side af buen.

I loftbuen hænger der rislamper ca. 2,5 m ned fra højeste midterpunkt

