

# Gnist

J.F. WILLUMSEN  
OLIVIA HOLM-MØLLER  
ASGER JORN

Holstebro Kunstmuseum 20. 11.2021 - 20.02.2022

## INSPIRATIONS- MATERIALE

til brug i undervisningen



Olivia Holm-Møller, 'Kun farve og rytme', 1937

Inspirationsmaterialet er tænkt som inspiration til undervisning af grundskolens mellemste og ældste elever.

Vi anbefaler, at materialets hovedtekst anvendes som optakt til et besøg i udstillingen, mens de tilhørende opgaver og arbejdsspørgsmål tages i brug under besøget eller som opfølgning.

Materialet kan anvendes i fagene dansk, historie eller billedkunst.

### Udstillingen giver anledning til at arbejde med følgende tematikker og emner:

Det ekspressive billede i midt 1900-tallet

Udtryk og farve

Lys og vitalisme

Rejsefortællinger og udsyn

Drøm og fantasi

Følelser, portrætter og iscenesættelse

Mytologier

Teknik - og farveeksperimenter

Det abstrakte overfor det figurative

Familieliv

Kønspolitiske perspektiver i det 20. årh. /Marginaliseringen af kvinder i kunst og kultur

Kunst i krigs- og krisetider

*"Jeg er en gnist af den store brand. Jeg har en ild i mit indre"*

- Olivia Holm-Møller

### Materialet er inddelt i følgende emner:

UDSTILLINGEN GNIST s. 1

3 EKSPRESSIVE ENERE s. 2

UDTRYK OG FARVE s. 3

LANDSKABER OG AFTENSOL s. 4-5

EKSPERIMENTER MED FARVE s. 5

DRØM OG FANTASI s. 5

EKSPRESSIV LITTERATUR & BILLEDKUNST s. 6

FIGUR OG FØLELSE s. 7-8

DEN REJSENDE KUNSTNER s. 9-10

## UDSTILLINGEN GNIST

Særudstillingen *Gnist* sætter fokus på tre ekspressive og farverige kunstnere, som alle giver sig i kast med følelsesmæssige udtryk. De er ikke tilbageholdende i deres ekspressive farvekraft og i deres fornyelse af det maleriske sprog, der for første gang introduceres her som én samlet kraft: *Gnist*

Kunstnerne J.F Willumsen (1863-1958), Olivia Holm-Møller (1875-1970) og Asger Jorn (1914-1973) er betydningsfulde og særegne danske kunstnere, som har været med til at forandre kunstens udtryk i det 20. århundrede. Fælles for de tre kunstnere er, at de giver sig i kast med følelsesmæssige udtryk. i deres ekspressive, udtryksfulde farvebrug.

Udstillingen viser et skift fra det 19. årh. klassiske billeder, hvor figurerne ligner virkeligheden til den mere abstrakte kunst, hvor former og figurer opløses i mere drømmende, non-figurative udtryk. Altså viser udstillingen et skift fra realisme og naturalisme til det mere abstrakte, ekspressive udtryk. Farven bliver her et bærende element i kunstnerens abstrakte kunst.

Udstillingen viser sammenhænge mellem kunstnerens værker, kunstsyn og specifikt deres opfattelse af maleriet.



Asger Jorn, 'Femelle interplanétaire', 1953

Holm-Møller er i sin eftertid både underbelyst og overset i forhold til Jorn og Willumsen.

Selvom hun modtog stor ros i kunstpresse i sin samtid, og havde mange udstillinger, står hun i dag i skyggen af de to andre kunstnere.



Willumsen tog mange fotografier og arbejdede ofte med dem som forlæg til sine malerier.

Overvej hvordan teknologiske opfindelser som fotografiet har påvirket de kunstneriske strømninger i det 20. årh.

Har maleriet mon ændret udtryk og funktion efter fotografiets fremkomst og hvordan kan man se dette i malerierne?

"Jeg giver mig selv lov til at gøre akkurat som jeg har lyst til ogsaa naar jeg har malet abstrakt. Jeg har jo intet navn, jeg skal forsvare. Jeg skal kun staa til ansvar for mig selv"

Holm-Møller

"Man kan godt have fantasi selvom man har realitetssans"

- Asger Jorn

"En god fotograf kan gøre Underværker. Jeg har set Fotografer tumle med Skønheder med Belysnings-effekter med Mennesker, så de har frembragt Billeder, der var værdifuldere end mange af de såkaldte bedste Malerier."

- J.F. Willumsen

### 3 EKSPRESSIVE ENERE

Eneren **OLIVIA HOLM-MØLLER** har et langt liv, hvor hendes værk er under stor udvikling. Dog går det ekspressive udtryk igen i stort set alle hendes værker, og bliver et af hendes særlige kendetegn.

Holm-Møller blev født i 1875 og døde i 1970. Hun blev næsten 100 år, og oplevede hvordan verden forandrede sig gennem hendes levetid. Hun oplevede både 1. verdenskrig og 2. verdenskrig, de første biler og flyvemaskiner, radioen og fjernsynet og mennesket, der landede på månen. Og så tog hun sig ikke af, hvad andre måtte tænke! Hun var en ener, og selvom hun modtog undervisning på tegneskole og Kunstakademiet i mere end ti år, afsluttede hun aldrig sin uddannelse. Hun udstillede ofte sammen med andre kvindelige kunstnere, som i en periode syntes at have fundet et fællesskab udenom den ellers meget mandligt dominerede, etablerede kunstverden.

Status af at være en ener kunne også siges at gælde Holm-Møllers forbillede, den tolv år ældre **J.F. WILLUMSEN** (1863-1958). Fra sin karrieres begyndelse havde han viljen til at gå sine egne veje. Han var ikke bange for at skrue op for virkemidlerne. Der blev skruet op for farve, kraft, motiv og komposition som aldrig før i dansk kunst.

**ASGER JORN** er optaget af at skabe nye sammenhænge og udtryksformer i kunsten. Selvom han deltager i adskillige internationale udvekslinger af kunstneriske ideer, forbliver han tro mod de kunstnere, som har modet til at gå egne veje. Jorn henter energi fra både det kosmiske og hverdagens nære motiver. Ligesom han i lighed med Holm-Møller og Willumsen arbejder med både mytologiske og psykologiske motiver.

De tre enere bruger alle farvens ekspressive og energifyldte udtryk i deres værker. De undersøger menneskets forhold til historie, myte, landskaber og kosmos – og så har de alle sammen rejst, set verden og blevet inspireret af de visuelle indtryk de mødte i blandt andet Spanien og Nordafrika.

Værkerne på udstillingen viser både de store fortællinger i ophøjede bjergscenerier og mytologiske og kosmiske skildringer af mennesket i samspil med naturkraften, og de nære familiære fortællinger i stemningsbårne fremstillinger af familielivet og portrætter af deres nærmeste. Kunsten tager os med på sindets indre rejser og på de ydre rejser ud i verden.



J.F. Willumsen, 'Mont Blanc i aftensol', 1920



På udstillingen kan I finde flere værker hvor sollys og kosmiske eksplosioner oplyses i farvespektre.

Udvælg dig fem af værkerne og placer dem i rækkefølge fra figurativt til mere abstrakt.

Hvilke virkemidler skal der til, for at I oplever motiverne som mere/mindre abstrakte?



Hvordan har Willumsen synliggjort lysets dobbelte egenskaber i sine malerier?

At det på den ene side er en fantastisk og skabende kraft, og på den anden side også kan virke både truende og destruktiv?

## UDTRYK OG FARVE



Holm-Møller, 'Farve og rytme', 1945


Holm-Møller, Jorn og Willumsen er alle tre modige kunstnere, som tør udfordre de traditionelle rammer for, hvordan et maleri kan se ud og tør eksperimentere med farvebrug, teknik og udtryk. Jorn udtaler i et ofte gengivet citat, at "går man ikke til yderligheder er der ingen grund til at gå".

En særlig plads i Olivia Holm-Møllers maleriske univers er en række billeder fra 1930'erne og 1950'erne med titler som 'Farve og rytme', hvoraf flere indgår i udstillingen. Hun forestillede sig, at alt kunne udtrykkes med farver, uden at billedet forestiller noget. Disse genstandsløse billeder med eksplosive udladninger af farve kan opleves som skildringer af sindsstemninger, oplevelser af musik eller essensen af en naturoplevelse, hvor kun farverne står tilbage.

Willumsen var en eksperimenterende kunstner, som sprængte rammerne for, hvilke friheder man har som kunstner. Selv i de værker, hvor han har arbejdet med klassiske motiver, har han skildret dem på sin helt egen måde. I Willumsens værker bruger han farverne til at skabe store eksplosioner af lys. I nogle malerier er lyset så kraftigt at man kan komme helt tvivl om hvorvidt det skal opfattes som naturligt, kunstigt eller symbolsk.

De tre kunstnere bruger de ekspressive og voldsomme farver i deres malerier til at udtrykke en vildskab og livskraft. Farverne og deres sammensætning skaber en sitrende fornemmelse i malerierne, som får dem til at se nærmest levende ud. Lyset har i det hele taget en fremtrædende rolle, hvor det både er iøjefaldende og meget intenst. Det er som om at lyset tegner mønstre, former og farver af ren energi på lærredet.

Holm-Møller var med i den første bølge af kunstnere, der skabte helt abstrakte værker i dansk kunst. Hendes serie 'Kun farve og rytme' er baseret udelukkende på følelser og beskeder fra det inderste af personligheden.

 'Farve og rytme' er udtryk for en indre sindsstemning.

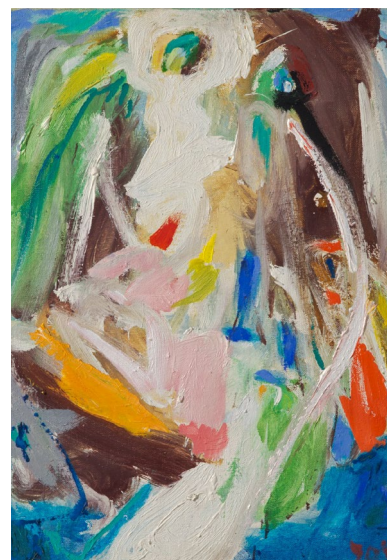
Skriv en liste over stemninger og følelser, som du oplever i maleriet, med udgangspunkt i farverne og formerne. Hvilke sanser taler værket særligt til?

Find, med udgangspunkt i din ordliste, et stykke musik som du synes passer til maleriet.



Holm Møller lavede sin serie 'Farve og rytme' op til 2. verdenskrig.

Kan man se at billedet er blevet til i en krisetid? Begrund dit svar.



Jorn, 'New Delhi Maternita', 1970-72

?

Sammenlign Jorns 'The untouchable Taboo' (1961) med Willumsens 'Efter Stormen 2' (1916).

Hvordan er udtrykket og stemningen i de to værker?

Hvordan er farvebruken og teknikken, og hvilken indvirkning har det på, hvordan du oplever malerierne?



## LANDSKABER & AFTENSOL

J. F Willumsen kan opfattes som en af dansk kunsts mest betydningsfulde landskabsmalere – særligt pga. hans forunderlige bjerglandskaber, hvor han afprøver belysninger og usædvanlige former.

Glæden ved de store bjerge, som kun kan opleves uden for Danmark, deler han med Holm-Møller, som i sine bjerglandskaber bruger bjerget som både et sindsbillede og en metafor for fjerne landskaber langt fra Danmarks rolige og idylliske bakker og marker.

Willumsen og Holm-Møller var fascinerede af bjergets storhed og styrke samt dets mytologiske betydning. Også her var lyset et vigtigt element, som de blandt andet brugte til at opløse motiverne i abstrakte former.

Selvom Willumsen og Holm-Møller tydeligt begge har været draget mod bjergmotivet, har de indfanget bjergene på helt forskellige måder.

Hvor Willumsen indfanger bjerglandskaberne som storslåede og overvældende og smukke og voldsomme fremstår Holm-Møllers bjerglandskaber både mere beskedne, mere neddæmpede og abstrakte.

Holm-Møller har malet mange "ensomhedsbilleder". Hun betragtede sig selv som ensom, men hun kaldte sin ensomhed for den gode ensomhed.

Kan man se bjerglandskaber som ensomhedsbilleder?

Hvordan?

?

Hvilken effekt har det på Willumsens maleri 'Naturens skjolder, bjergene med de tre farver', at det fortsætter ud på billedrammen?



Willumsen, 'Naturens skjolder, bjergene med de tre farver', 1936; Holm-Møller, 'Kilimanjaro', 1950 og 'Kilimanjaro' 1951; Willumsen, 'Bjergkæde i aftensol, studie efter naturen til billedets midterste del', 1926

## EKSPERIMENTER MED FARVE

Forud for opfindelsen af maling på tube, havde 1800-tallets kunstnere selv måttet blande deres maling. Men i takt med at et væld af nye varianter af tube-maling skød frem på markedet, steg den kunstneriske interesse for at eksperimentere med farvernes egenskaber.



Kunstnerne lavede talrige farveprøver af pigmenter, bindemidler og maletekniske metoder, som vidner om deres særlige interesse for at eksperimentere med farvevirkningen.



Brug farvecirklen til en undersøgelse af hvor og hvordan kunstnerne benytter sig af komplementærfarver. Komplementærfarver er de kontrasterende farver, som ligger overfor hinanden i farvecirklen.

Billedmæssigt vil de kolde farver trække sig bagud i billedet, imens de varme farver vil komme frem i billedet.

Hvor og hvordan bruger kunstnerne disse effekter? Hvilken virkning har det på farveudtrykket når der bruges komplementærfarver?

## DRØM & FANTASI

I det 20. århundredes første halvdel, hvor verdenskrige splitter nationer og sind, sker der også noget nyt i psykologien. Psykologien finder nemlig ind i kunstens domæne. Særligt i Europa har mennesket tidligere holdt fast i det rationelle, som foregår på overfladen, og i det ydre, men nu får dette modspil af det underbevidste, det surrealistiske, det drømmende – alt det, som ligger under overfladen både i menneskets sind og i billedkunsten.

Selve ordet ekspressionisme kommer fra det engelske udtryk "expression", som betyder at udtrykke sig - Det er nøjagtigt hvad ekspressionismens DNA er dannet ud fra, netop det at udtrykke sig. Når noget er ekspressionistisk, er det voldsomt, personligt, måske endda bestialsk og subjektivt. I billedkunsten finder man kontrastfarver, spontane og følelsesladede linjer. Kunstnerne stræber ikke mod at kopiere virkeligheden eller overfladen, men søger i stedet mod det abstrakte, til tider motivløse udtryk, hvor farver og former skal virke ved egen kraft.

Fantasien, drømmen og det abstrakte ekspressive motiv opstår blandt andet som et modsvar på krigens forfærdelse og ødelæggelse. Som en måde at dyrke menneskets modstandsdygtighed, indre liv og følelser, gennem farveleg og sanselighed i en verden som er under hastig industrialisering og i krigskaos.

For alle tre kunstnere gælder det, at de er optaget af myter og i nogen grad mystik. De lader det intuitive, personlige og indre udtryk blomstre frem i værkernes overflade.



Hvordan bruger Willumsen og Holm-Møller lyset i deres malerier?

Er der tale om et naturligt lys eller et kunstigt sceneagtigt lys?

Hvordan spiller lys og farve sammen?

Holm-Møller holdt høns og fremstillede sine farver ved at bruge de knækkede æg som bindemiddel, hvor hun rørte sine pigmentfarver i og fortyndede med olie og vand. Teknikken kaldes tempera.

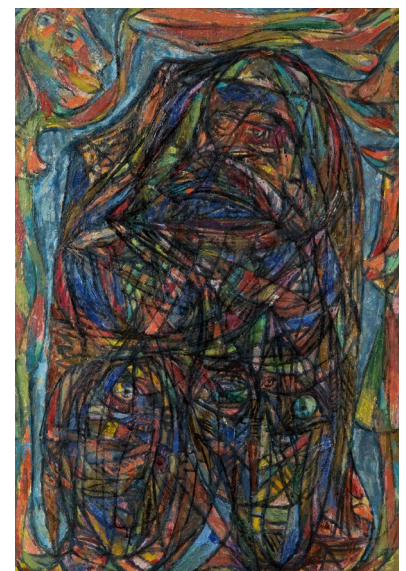


Find parvis to værker i udstillingen som I synes viser kunstnerens arbejde med det spontane og ekspressive.

Hvordan kommer det spontane til udtryk?

Hvilke figurer og former kommer til syne?

Hvordan bruges farven til at skabe former?



Jorn, 'Automolok', 1948

Allerede i 1930'erne lavede Jorn det, han kaldte sin første automattegning. I automattegningen lader man penslen eller blyanten tegne fri hen over papiret. Man skal ikke tænke over et særligt motiv, men bare slippe fantasien løs. Man kan også lukke øjnene, eller lytte til musik. Bagefter kan man lede efter figurer i motivet og male dem op så de bliver tydelige.

Lav din egen automattegning.

Tegn selv figurerne op eller lad en af dine klassekammerater finde figurer i din tegning.



Asger Jorn, 'Tunesian Dream' (Tunesisk drøm), 1948 (detalje)

## EKSPRESSIV LITTERATUR & BILLEDKUNST

Også inden for litteraturen bryder danske forfattere med skildringen af verden som objektiv og genkendelig. Og ligesom i billedkunsten, hvor det formelle (komposition, farver, rum, osv.) ikke længere kun anvendes til at skabe en fuldstændig gengivelse af virkeligheden, men får selvstændig værdi, tillægger litteraturen sproget selvstændig værdi. Sproget, ordet, får betydning i sig selv, ligesom malingen, strøgene mm. har egenværdi i billedkunsten. Sproget gør opmærksom på sig selv, ligesom billedet afslører sig selv som fantasi, drøm og illusion. Arbejdet med modernistisk tekst og maleri skal derfor fokusere på kunstens og litteraturens indre verden og ydre form.

I 'Rio Janeiro' skitserer Kristensen en ekspressionistisk æstetik, hvor skribenten, med maleren som metafor for en kunstnerisk arketype, impulsivt smører farver ud på lærredet uden at skele til godt eller ondt, "dyder" eller "skændsler".

Jorns 'Tunesisk drøm' og 'Automolok' giver et godt billede af det ubevidstes indtog på billedfladen. 'Tunesisk drøm' tegner et billede af den livsglæde som er forbundet med drømme og rejser, mens en molok er et uhyggeligt væsen, uhyre, monster eller umættelig instans, der kræver meget store ofre. Måske er det verdenskrigens ødelæggelser, der er i spil, men det er også begyndelsen på noget nyt. At fremtidens tro måske burde hentes ude fra rummet eller opstå af det indre ubevidste.

Også hos Holm-Møller afbildes der mytologisk stof. Det drømmende og fantasifulde kommer til live under fremmede himmelstrøg i maleriet 'Mexicanske guder og symboler'. Her slås ørnen med slangen. Guder og glorier sitrer gule og grønne mens et absurd udseende, fjollet væsen stikker sit hoved op over billedkanten som om billedet er lavet på hallucinogener eller visualiseret i en drøm.

### Læs Tom Kristensens digt 'Rio de Janeiro', Fra 1920. Her er et uddrag:

*Jeg tror paa spragledede,  
springende Toner,  
rødt, hvidt og lilla, grønt,  
gult og blaåt;  
jeg tror paa alt undtagen  
paa graat.  
Javist er det grønne for  
øjet godt  
og rødt nervøst for visse  
Personer -  
jeg tror paa alle Dyder og  
Skændsler,  
smører dem op med hvad  
Farver og djærve Pensler  
jeg finder for godt.*

### Find forskelle og ligheder mellem Holm-Møllers maleri 'Mexicanske guder og Symboler' og Tom Kristensens digt 'Rio de Janeiro'.

Hvordan kan man se det ekspressive udtryk i de to værker?

Hvordan bruges lyd, rytmer, billeder og farver i de to værker?

Hvilket billede tegner de to kunstnere af hhv. Brasilien (Rio de Janeiro) og Mexico?

Hvordan bruges den ydre form, ordene, kompositionen, farverne, motiverne til at illustrere den indre verden? – Hvad er det for en indre verden der fremstilles i de to værker?

*"Vi skal ikke sé med  
Forstand paa Maleri, det  
synes jeg ikke; vi skal se med  
Følelse, jeg tror egentlig kun det  
er det primitive i Mennesket der  
opfatter Kunst og det er ogsaa  
paa det primitive at  
Kunst skabe"*

- Holm-Møller



Holm-Møller, 'Mexicanske guder og symboler', 1950 (detalje)

## FIGUR & FØLELSE

Willumsen, Holm-Møller og Jorn inddrager alle det følelsesbetonede og følelsernes udtryk i deres kunst. Kunstværket skal tale til sanserne og ikke bare intellektet. Blandt temaerne i udstillingen er kunstnerens arbejde menneskekroppen. Skildringen af menneskekroppen er et klassisk motiv i kunsthistorien. Under overskriften "Figur og følelse" er det dog kunstnerens skildring af kroppen, som en særlig måde at være i verden på, der er i centrum.

Willumsen, Holm-Møller og Jorn arbejder med hele følelsesregistret i kunsten, hvad enten der er tale om ensomhed, angst, kærlighed eller raseri. Livets grundlæggende spørgsmål stilles med rent kunstneriske midler som farvemæssig udtrykskraft i værkerne – fra uendelighedens blå, som den findes hos Jorn, til solens gule og hvide, som vi især oplever det hos Willumsen og Holm-Møller.

De tre kunstnere skaber altså et anderledes syn på figuren ved at lade følelserne være medspillere i motivvalget og udformningen af værket.

Hvor Holm-Møller viser indadvendthedens ensomme skikkelser, enten som i maleriet 'Læsende drenge' (1925), gennem hendes modellerede portrætskulpturer eller i de mere drømmende udtryksmotiver fra andre drømmende verdner som i 'Mod lyset' (u.å.), giver Jorn et bud på udadvendthedens figurer, der udfordrer og direkte vender sig mod kunsttraditionen.

Willumsens arbejde med følelseslivet i kunsten, kan opfattes mere teatralisk og nærmest opstillet i værker som 'Anse tuder' og 'Nøgen pige står i en skov ved et sort vand' (1928). Han er optaget af teknik, hvilket giver ham et anderledes behersket kunstnerisk følelsesudtryk, hvor materialet, hvad end det er marmor eller maling, nærmest synes at fastholde eller kontrollere følelsen. Her er han anderledes end Holm-Møller og Jorn, hvor selve malerierne synes at frigive eller udlade sig i følelseseksplosioner. Et godt billede på dette er Holm-Møllers vulkaner, som altid er i udbrud. Her er der intet tilbageholdt eller kontrolleret over følelsernes udtryk i billedfladen.



Holm-Møller er inspireret af musik i skabelsen af sine værker.

Tom Kristensen var også inspireret af musikken i sine digte.

Hvordan kommer den musikalske inspiration det til udtryk i Holm-Møllers malerier og i Kristensens digt? Er det i formen eller i indholdet (eller begge dele)?

Find værker i udstillingen hvor i synes den musikalske inspiration er tydelig.



Gå en tur rundt i udstillingen uden at tale med nogen.

Kig godt på værkerne, og mærk efter, hvordan din krop reagerer på rummet og værkerne.

Vælg det værk du synes godt om, og tænk lidt over hvilke følelser du kan se i det.

Gå sammen i små grupper og tal om hinandens værker – måske ser I nogle helt forskellige ting?





### Lav en komparativ analyse af værkerne 'Behersket raseri' (1952) og 'Anse tuder' (1918)

Hvilke følelser er der på spil?

Hvordan kommunikeres følelserne i de to værker?

Hvilke virkemidler benytter Willumsen og Jorn sig af for at vise  
figurens følellestema?

Hvordan adskiller kunstnerens arbejde med figurernes følelser  
sig fra hinanden?



Holm-Møller understreger, at man skal opleve billedet med sine følelser og sanser måske mere end med sit intellekt. Se på de to ovenstående malerier og nedskriv alle de følelsesindtryk du får.

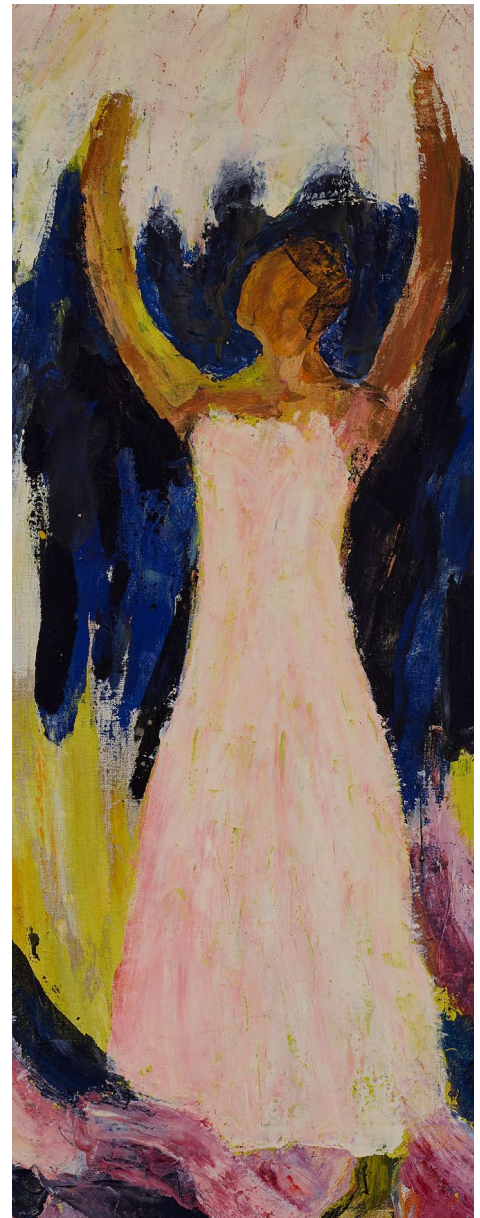
Lav øvelsen uden at standse op og tænke.

Tal derefter med hinanden om jeres skriv. Har I oplevet værkerne på samme måde? Taler de til nogle fælles følelser?

Forsøg nu at omforme dit skriv til et maleri. Udvalg én farve, som repræsenterer de følelser, du arbejder med. Lav ligesom Willumsen ('Nøgen pige...') et såkaldt monokromt værk, hvor kunstneren bruger forskellige nuancer af én enkelt farve i værket.

Undersøg hvordan du med én farve kan få motivet til at udtrykke følelsen.

Vælg en overskrift, som beskriver den følelse du har arbejdet med.



Willumsen, 'Nøgen pige står i en skov ved et sort vand', 1928; Holm-Møller, 'Mod lyset', u. å.

# DEN REJSENDE KUNSTNER

Udstillingens tre kunstnere er alle globetrottere. Som ivrigt rejsende er de nysgerrige på, for dem, fremmede kulturer og fortsætter en kunstnertradition for at rejse og danne sig efter klassiske forbilleder navnlig i Italien og Frankrig. Willumsen og Jorn bosætter sig endda i de to lande gennem en årrække, mens Holm-Møller beholder sin base i Danmark livet igennem. De tre kunstners rejseaktiviteter bliver, langt mere omfattende end alene at styre efter fortidige dannelsesidealer. De færdes og arbejder på baggrund af indtryk i både europæiske storbyer og i fjernere verdensdele som Afrika, Sydamerika og Asien.

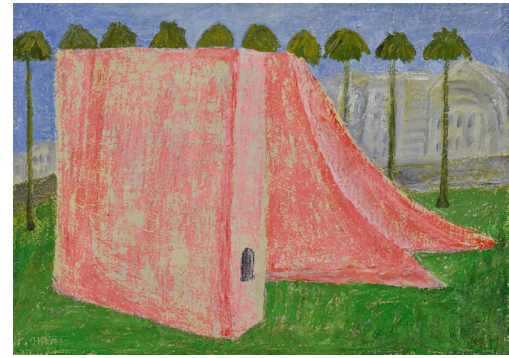
Holm-Møller rejser ud for at opleve verden og bruger det, hun ser og oplever, i sine motiver. Hun maler både de fremmede landskaber og kulturer og de hjemlige kornmarker med samme indlevelse. Willumsen er optaget af stedernes særpræg, og hvordan disse kan skildres ikke mindst i overensstemmelse med farvernes kraft og udtryksfuldhed.

Kunstnerne har en forkærlighed for det sydeuropæiske og nordafrikanske landskab med dets tørre farveskær og fremmedartede kultur, som det ses i Holm-Møllers skildring af gadelivet i 'Fra Algier' (1948), hos Willumsen i 'Arabere fra Tunis. En tigger sidder foran en hellig grav' (1914) og i Jorns afdæmpede og fantasifulde værk 'Tunesisk drøm' (1948).

## At rejse ud i verden og ind i sindet

Bemærkelsesværdigt blandt de tre kunstners rejsebilleder er, at de, modsat fx guldalderens rejsemotiver som var langt mere dokumenterende og forsøgte at indfange verden fotografisk gennem maleriet, arbejder mellem det figurative og det abstrakte.

Kunstnerne maler ikke blot det, øjet ser, men også de stemninger, farveholdninger og indre oplevelser rejserne medfører. Se blot på 'Rosa bygning med palmer i baggrunden, Marokko', 1948. Bygningen fremtræder som lyserøde formgivne flader op imod et landskab med en disciplineret palmerække i den udefinerede mellemgrund. Bygningen er ukendt og leder måske tanker hen på et udspændt telt eller en fæstning.



Find ovenstående værk. Sæt jer godt til rette foran det, og husk at holde god afstand til kunstværket.

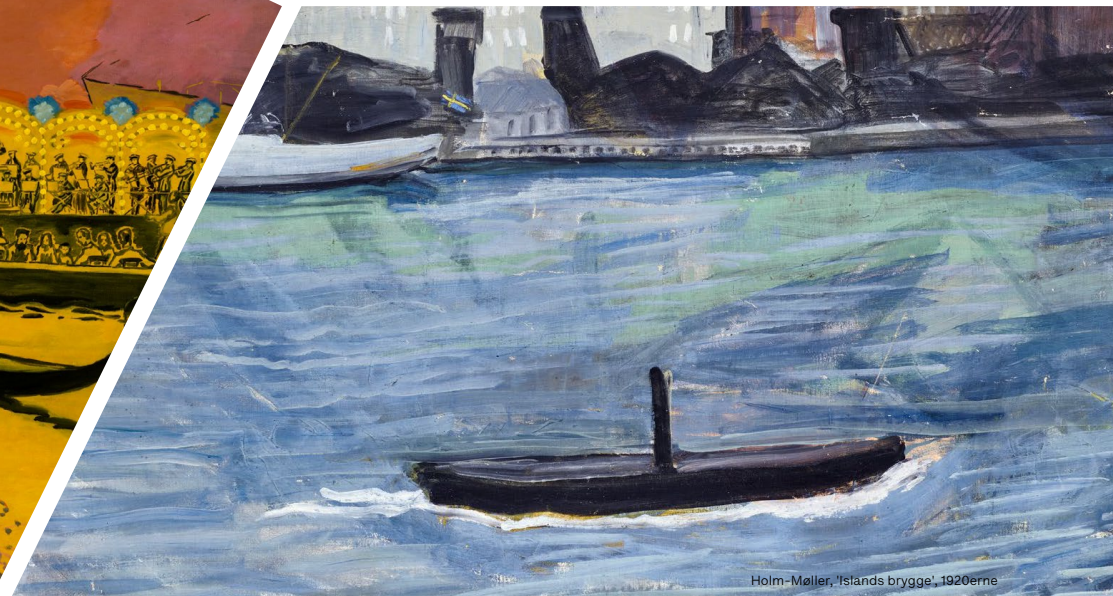
Gå på opdagelse i kunstværket med blikket. Hvilke former får I øje på?

Noter eller tegn både genkendelige former, og former, I aldrig før har set.

Beskriv værkets komposition (forgrund, mellemgrund, baggrund) / Er det abstrakt eller figurativt? / Hvad er hovedmotivet i maleriet? / Hvad forestiller det?

"Vi finder, at trods mange forskelle, så ligner vi hinanden (...)  
Jeg rejser ud for at se mangfoldigheden i livet"

- Holm-Møller





Holm-Møller, 'Bananpige, u. år.



Willumsen, 'Arabere i Tunis. En tigger sidder foan en hellig grav', 1914

### Vælg et rejsemotiv, som inspirerer dig, og sæt dig foran det.

Se om du kan finde ud af, hvor maleriet er malet. Måske kan du se det i titlen eller på det lille skilt ved værket.

Forestil dig at du er kunstneren, som har besøgt og malet stedet. Hvorfor har du malet netop dette sted? Hvordan var stemningen, og temperaturen da du besøgte stedet? Hvorfor har du valgt lige præcis disse farver og motiver? Hvad ville du gerne vise i dit maleri - en indre oplevelse, en særlig stemning eller ville du dokumentere noget særligt, du så?

Gå sammen i grupper på to elever. Den ene indtager nu rollen som kunstner, og den anden er journalist, som skal skrive en artikel om rejsemotiverne til et kunstmagasin. Personen, som har rollen som kunstner, skal nu forklare journalisten, hvor og hvordan du er blevet inspireret til at lave maleriet.

Journalisten laver noter undervejs, så der kan skrives en anmeldelse efter besøget.



Har du spørgsmål til materialet – eller ønsker du råd og vejledning om brug af udstillingen i undervisningssammenhæng, er du altid velkommen til at kontakte:

Formidlingsinspektør Katrine Sofie Jepsen på [ksj@holstebrokunstmuseum.dk](mailto:ksj@holstebrokunstmuseum.dk) eller tlf. 9742 4518

Holstebro Kunstmuseum tilbyder undervisning og omvisninger for skoleklasser på alle klassetrin. Hvis du og din klasse kunne tænke jer at besøge udstillingen på en omvisning, kan du finde mere info om booking på museets hjemmeside:

[www.holstebrokunstmuseum.dk](http://www.holstebrokunstmuseum.dk)

**HOLSTEBRO  
KUNSTMUSEUM**