

An abstract painting featuring several stylized faces and geometric shapes. The faces are drawn with thick black outlines and filled with various colors like yellow, green, and blue. There are also large red and orange shapes, possibly representing flowers or abstract forms. The background is a mix of white, grey, and dark tones with expressive brushstrokes.

KUNST I KRISETIDER

**INSPIRATIONS
MATERIALE**
til de ældste elever
i grundskolen

**HOLSTEBRO
KUNSTMUSEUM**

KUNST I KRISETIDER - INSPIRATION TIL HISTORIEUNDERVISNINGEN

Inspirationsmaterialet er tiltænkt til udskoling (7.-9. klasse), men kan også bruges til inspiration for andre klassetrin og/eller højere uddannelsesinstitutioner. Det kan bruges i forbindelse med en rundvisning på kunstmuseet, eller ved besøg på egen hånd – både før, under og efter besøget.

HVORFOR SKAL DU PASSE PÅ VÆRKERNE? - ET STYKKE DANSK KULTURHISTORIE

Værkerne på museet er enestående, og de er de eneste af deres slags. De er det, man kalder for unikaer. Selvom mange af værkerne er gamle, er de velbevarede, fordi man gennem tiderne har passet rigtig godt på dem. På museet har vi for eksempel et klimaanlæg, der sørger for præcis den rette temperatur og luftfugtighed, og det gør, at værkerne kan bevares for fremtiden.

Mange af kunstnerne har skildret deres nærmiljø eller hvad, der skete i verden i deres samtid. På den måde vidner værkerne om, hvordan verden så ud på præcis dét tidspunkt, hvor værket blev skabt. Hvilke motiver, der var vigtige, hvordan landskabet så ud, hvordan kunstnerens indbyrdes forhold var m.m.

Heldigvis er vi mange, der passer på kunsten i Danmark. Museerne er steder, hvor kunsten bliver opbevaret under de bedste forhold, og fondene hjælper museerne med at erhverve nye værker til deres samlinger. Andre fonde hjælper museerne med at restaurere bygninger og klimaforhold. Altsammen for at passe på vores kulturarv.

Hvad ville der ske, hvis kulturarven forsvandt?
Hvordan ville Danmark så se ud? Hvad tror du?





Lauritz Hartz, Portræt af maleren Eugén Hirsborg, 1928. Foto: Ole Mortensen

Hjemme på skolen

MELLEM TRADITION OG EKSPERIMENT - DANMARK OG VERDEN I MELLEMKRIGSTIDEN

Da 1. verdenskrig sluttede i 1918 og freden kom, lå store dele af Europa i ruiner. Krigen havde haft store økonomiske og menneskelige konsekvenser. Krigen og dens efterdønninger satte spor i menneskets politiske, eksistentielle og personlige verdensanskuelse, som forgre- nede sig ind i kunstens udvikling og udtryksformer. Midt i et Europa i ruiner fremspirede en række nye stilarter og udtryksformer, som blev anslaget til det, man i kunsthistorien kalder modernismen.

I 1919 d. 28. juni blev en traktat, Versailles-freden, underskrevet af krigens parter.

UNDERSØG: VERSAILLES-TRAKTATEN

- Hvad var Versailles-traktaten?
- Hvad var det vigtigste indhold af traktaten?
- Hvilke konsekvenser fik traktaten for Tyskland?
- Traktaten indeholdt også et punkt, der havde betydning for Danmark - Hvilket?

Med 1. Verdenskrig havde virkeligheden mistet sin sammenhængs- kraft, sine værdier og sin autoritet. I kunsten blev der derfor ekspe- rimereret og gjort op med det traditionelle, naturalistiske billede til fordel for abstrakte, eksperimenterende og fantasifulde udtryk. Uanset retning var de nye formsprog kontroversielle og nytænkende. Subjektive følelser, fortolkninger og drømme blev nu skildret i kunsten.

Men det er bare én side af historien om tiden mellem et Europa i brand. Det er historien om en toneangivende tid, der satte skub i nybrydende tanker og kunststrømninger, som skulle få enorm betydning for efterkrigstidens danske samfund helt frem til i dag. Dette blev ismernes tid, krisernes tid og massekulturens tid.

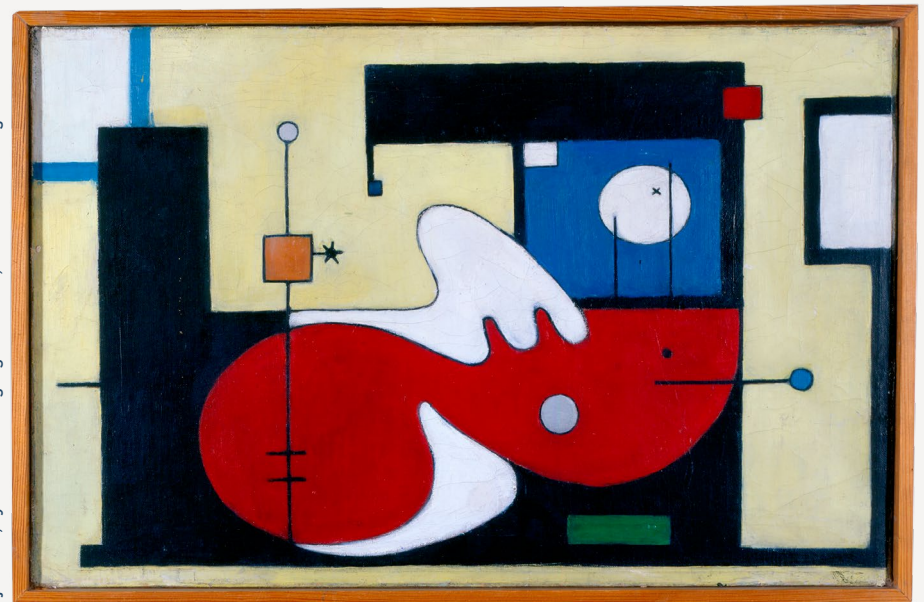
Modernismen var en åndsretningen, der opstod i begyndelsen af 1900tallet men først begyndte at blomstre og sætte sig spor i samfundet efter midten af 1900tallet. Den har intet at gøre med at være 'moderne' men er en stilart, der ønskede at skabe en ny verden.

I kunsten blev der gjort op med samtidens regler og normer, hvor mennesket før var blevet defineret og vurderet ud fra tro og slægt.

Med krigens ophør fulgte altså både ruiner samt økonomiske og menneskelige kriser og tab, men også en mulighed for nybrud og frisættelse af mennesket og kunsten.



Olivia Holm-Møller, Et dødsleje, 1929. Foto: Lars Guldager



Ejler Bille, Symboler i bevægelig arkitektur, 1933. Foto: Guldager

SE NÆRMERE PÅ DE 3 VÆRKER I DETTE AFSNIT

- Hvordan tænker du, man kan se at kunsten bryder med traditionerne? Hvad tor du, det nye er? Kom med eksempler fra værkerne. Måske kan man se det i, hvad kunstnerne vælger at male eller, hvordan de maler?
- Hvorfor tror du, at krigens afslutning igangsætter denne udvikling i kunsten?
- Prøv at placere værkerne mellem 1-10 fra de mest traditionelle til de mest eksperimenterende. Sammenlign med en klassekammerat og begrund.



Spjdbæreren er en af de mest kendte skulpturer fra antikken. Den er lavet af billedhuggeren Polyklet, ca. år 450-440 f.Kr.

BILLEDETS MAGT - KUNST SOM MODSTANDSKRAFT

Ved udbruddet af 2. Verdenskrig brugte den Nazistiske bevægelse og Adolf Hitler racehygiejniske ideer som ikke kun omfattede jøder og sigøjnere, men også handicappede, og retarderede, som en trussel mod Tyskland. Mennesker med en seksuel orientering end den heteroseksuelle blev også forfulgt og undertrykt.

Samtidig med ideerne og tankerne om den rene race dyrkede nazisterne om idealkroppen. Idealkroppen blev under det Nazistiske styre et symbol på hvordan "det gode menneske" skulle se ud. Og derfor blev kunstens skildringer af menneskekroppen en måde hvorpå Hitler kunne kontrollere befolkningsgrupper.

Hitler var blandt andet inspireret af skulpturer fra det klassiske Grækenland, med atletiske og muskuløse kroppe. Som denne til venstre.

IDEALERNES OPHAV?

- Hvilket menneskesyn ligger bag disse tanker og ideer?
- Hvor har Nazisterne og Hitler hentet ideer og inspiration fra til disse tanker?

KROPSIDEALERNES MAGT

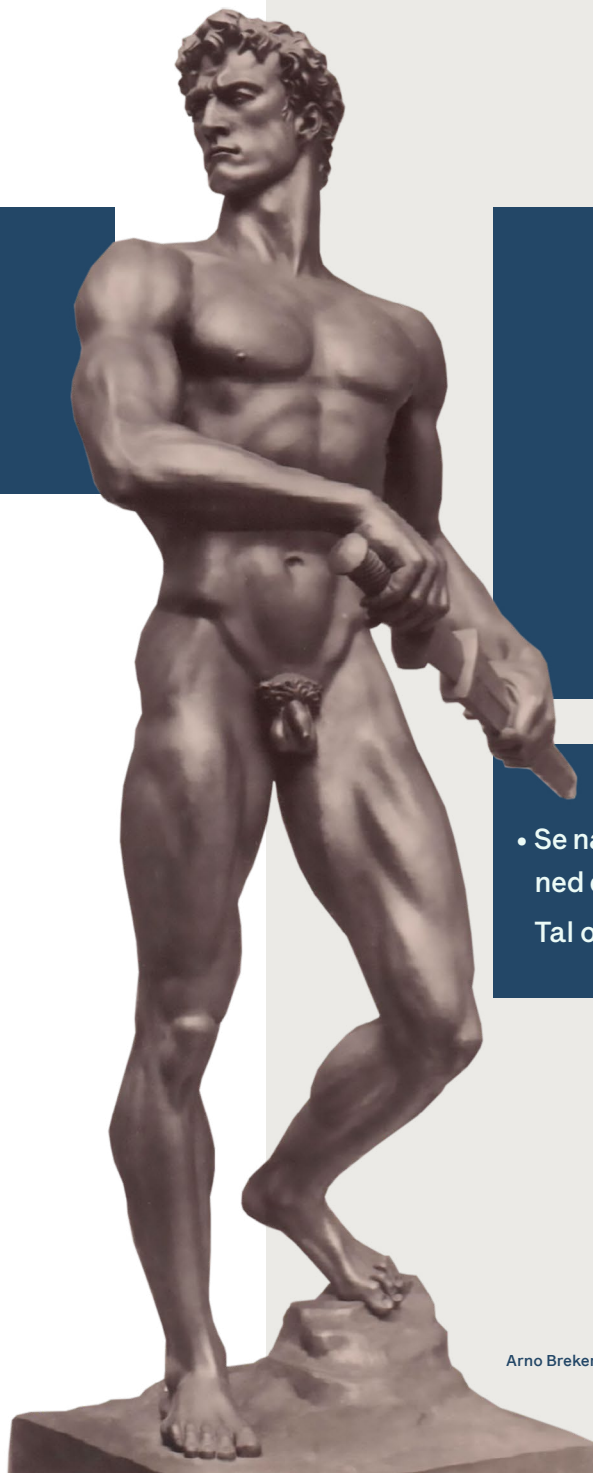
Billeder af kroppe kan have stor indflydelse på os. Tænk for eksempel på de billeder af kroppe I ser i reklamer, på sociale medier og i film.

- Hvordan tror I en skulptur som denne påvirker den som ser på den?

ARNO BREKER er navnet på en kunstner som blev støttet af flere nazistiske ledere, især Adolf Hitler. Han blev i 1937 udpeget som "officiel statsbilledhugger" af Hitler, og fik en stor ejendom og et studie med 1.000 assistenter.

Hitler fritog ham også for militærtjeneste. Han vedligeholdt et personligt forhold til Hitler. I 1936 vandt han opgaven med at udforme to skulpturer, som skulle udtrykke atletisk overlegenhed. De skulle bruges ved de olympiske lege i 1936.

Den stil I han arbejdede i kaldes den neoklassicistisk og værkerne har titler som kammeratskab,



ENSRETNING AF KUNST OG KROP

Snak sammen i små grupper:

- Hvordan ser skulpturens krop ud?
- Passer kroppen med vores kropsidealer i dag?

Den kunst Hitler bestilte af kunstnere og opførte i det offentlige rum viste ofte én bestemt type krop.

Hvordan tror I, det påvirker en befolkning, når

FRI ASSOCIATION

- Se nærmere på Brekers skulptur og skriv alle de ord ned du kan komme i tanke om når du ser på skulpturen. Tal om jeres observationer i klassen

På kunstmuseet

TROEN PÅ MALERIET - KUNSTENS BETYDNING I EN MENINGSLØS VERDEN

Tiden efter 1. Verdenskrig var ikke kun præget af økonomisk krise, der var også politisk ustabilitet og en dyb kulturkrise, som brød med det gamle, traditionelle og søgte efter fornyelse og orden. Samtidig var der mange i samfundet, der vendte blikket tilbage mod det gamle velkendte og trygge. Kunsten fik her en centrale rolle. Det modernistiske maleri bygger på en fundamental tro på kunstens positive betydning i en meningsløs verden. Groft sagt lod denne tro sig spalte i to modernistiske retninger, som på hver deres måde søgte at finde ny mening med tilværelsen og den menneskelige eksistens:

1. EN EKSPERIMENTERENDE MODERNISME, som dyrker det poetiske og dramatiske i maleriet. En kunst som er elektrisk af nye ideer og eksperimenterelyst, og hvor traditioner og naturalisme splintres og genopstår som abstrakte og spontane skildringer af indre landskaber af psyken og sindet. Værkerne bevæger sig væk fra skildringen af det ydre menneske og bliver i stedet optaget af det indre, sindet og det abstrakte. Kunsten er revolutionerende og nyskabende og ser sig ikke tilbage. Det kaotiske og dystre verdensbillede som krigen har efterladt sig, heles og bearbejdes gennem kunstens bud på et nyt menneskesyn og verdensbillede. På én gang skues mod det autentiske og ikke-korrumpere og frem mod en ny, friere verden.

Krigsårenes kaotiske tilstand er tydeligt til stede i mange af kunstnernes værker. Farverne ændrer sig, og penselstrøgene er påført med vildskab og raseri. Se blot på Ejler Billes værk *Ekspllosion*, som kan findes i kunstmuseets udstillingssale.



Ejler Bille, *Ekspllosion*, 1938. Foto: Guldager



Henry Heerup, Livet og døden, 1943-47. Foto: Guldager

BILLEDANALYSE I SMÅ GRUPPER PÅ 3-4 PERSONER

Find et værk, som er lavet mellem 1900-1950, og som I mener, er abstrakt og eksperimentrende. Lav en billedanalyse (formal- og betydningsanalyse) og fremlæg den for de andre grupper. Der er mange måder at lave en billedanalyse på – prøv at tage udgangspunkt i disse spørgsmål:

FORM

- Find kunstner, titel og årstal. Hvad kan du se på billedet? (Ren beskrivelse, ingen analyse)
- Hvilken teknik er brugt? (Tegning, maleri, skulptur)
- Hvilke farver er der brugt?
- Hvordan er kompositionen?
- Er der en forgrund, mellemgrund og baggrund?
- Er det opdelt i nogle felter/flader/farver?

INDHOLD

- Hvad forestiller billedet?
- Er der en stemning, handling eller fortælling i billedet?
- Er der nogle symboler? (Fx i form af farver, objekter el. lign.)

BUDSKAB

- Hvad tror du kunstneren vil fortælle med billedet?
Tænk særligt på værkets historiske kontekst samt titel.

Mange tvivlede på den demokratiske styreform. Nogen mente, at det gik bedre i de lande, der i 1920'erne og 30'erne indførte diktatur. Hitler kom til magten i Tyskland, hans store forbillede var Italiens og Spaniens fascisme. I Danmark blev den demokratiske styreform bevaret, Kanslergadeforliget havde styrket danskernes tillid til partiernes samarbejde og demokratiet. Men der var også partier, som ønskede at afskaffe demokratiet i Danmark. DKP ønskede at omdanne Danmark til et kommunistisk land. Og på trods af at partiet ikke havde den store opbakning blandt den danske befolkning, skabte det ofte demonstrationer og uro. I 1932 lykkedes det DKP at komme i Folketinget. Partier som DNSAP, DKP og KU begyndte at marchere og gøre brug af uniformer, hvilket skabte voldsomme sammenstød med de andre partier.

MAGT OG FRIGØRELSE

- I hvor høj grad de højredrejede partier som DNSAP, DKP og KU spillede en rolle i dansk politik i 1930'erne?
- Hvorfor blev der brugt uniformer og marcher i forbindelse med partiernes fremtræden?
- Hvordan kunne en mand som Hitler komme til magten i Tyskland?

UNDERSØG - KANSLERGADEFORLIGET

- Hvad var Kanslergadeforliget?
- Hvilke punkter i forliget var de vigtigste?
- Hvilken betydning fik Kanslergadeforliget?

2. EN MERE KLASSISK, TRADITIONEL RETNING, som dyrker orden og renhed i det kunstneriske udtryk. I modsætning til den anden retning bærer kunsten og kunstnerne, trods krigen, en iboende tro på det gode menneske og historien. Kunsthistoriens traditionelle motiver som landskaber og portrætter dyrkes i kontrast til den mere eksperimenterende modernisme. Her dyrkes samklangen mellem menneske og natur, som en nærmest healende kraft. Motiverne er ofte forenklede, usentimentale motiver af landskaber, mennesker i forenklet form, og ofte dyrkes det elementære; ild, jord vand, menneske, lys -og skyggemotiver; natur, menneske, hverdag. Der er ikke store sensationer forbundet med disse værker, som ofte er præget af et vist alvor og mørke og ikke er prangende, farverige eller provokerende. Derfor er de også ofte blevet glemt og overset.

De økonomiske problemer blev forstærket af USA's økonomiske krak i 1929, som fik store konsekvenser for Danmark og resten af verden. Landbrugsvarer var stadig Danmarks største eksportvare, og da prisen på korn faldt i 1920'erne, smittede det af på dansk landbrug, der blev kastet ud i en alvorlig økonomisk krise. Befolkningen voksede, den største vækst fandt sted i byerne i takt med industrialiseringen, og i 1920'erne gik mange arbejdere ledige. Da krisen ramte landbruget, søgte mange landbrugsmedarbejdere ind til byerne for at få arbejde, men da der ikke var brug for så meget arbejdskraft, steg arbejdsløsheden i byerne voldsomt. Arbejdsløsheden steg til over 30 %. Politikerne i Danmark blev enige om at der måtte gøres noget, og efter lange forhandlinger lykkedes det Socialdemokratiet, Radikale venstre og Venstre at opnå enighed om et forlig – Kanslergadeforliget.

UNDERSØG: Billes værk *Ekspllosion* kan anskues som et billede på frigørelse. Forsøg i grupperne at tale om begrebet frigørelse og frihed ud fra værket.

DIGTERISK BILLEDANALYSE I SMÅ GRUPPER PÅ 3-4 PERSONER

Find Lauritz Hartz' værk *Fra en granplantage* (1940) i kunstmuseets udstillingssale. Hartz var en af de kunstnere, som søgte og dyrkede naturen i sin kunst. Han malede udelukkende portrætter, landskaber og opstillinger. Han havde en stærk tro på, at naturoplevelser har en psykisk virkning på os. Denne forsøger han at indfange i sine værker. Han søgte væk fra de overbefolkede byer og ud i naturen.

Sæt jer foran værket og skriv hver især jeres eget digt, som beskriver værkets psykiske udtryk ved at udfylde følgende:

Når jeg ser på værket
føler jeg at _____
Jeg tænker at _____
Naturen er _____
Og farverne er _____
Jeg får lyst til at _____
Landskabet ser _____ ud
Maleriet får mig til at _____



Lauritz Hartz, *Fra en granplantage*, 1940

UNDERSØG - BEGRÆSNINGER I KRISETIDER

Kunstnerne oplevede, at regler og restriktioner satte begrænsninger for deres liv i årene efter krigen, men vendte begrænsningerne til nye muligheder.

- Lav – hver for sig – en liste med tre ting, som har sat begrænsninger for dit liv under Coronakrisen.
Tal efterfølgende sammen i mindre grupper:
- Er det de samme tre ting, I har skrevet på jeres lister eller er de forskellige?
- Har begrænsningerne ført til, at I har gjort ting på nye måder/set nye muligheder?

MODBILLEDER?

Begge kunstretninger skabte modbilleder til den virkelige verden og de omvæltninger, tiden fra 1908-1941 udsatte det moderne menneske for – og som kunsten havde det privilegium, at kunne abstrahere fra.

- Hvorfor tror du, kunstnerne søgte mod naturen i mellemkrigstiden? Har du selv brugt naturen mere under Coronakrisen?
- Giv eksempler på hvordan hhv. Hartz' og Billes værker kan forstås som modbilleder i samtiden.
- Giv eksempler på hvordan de to værker hver især kan virke helende for mennesket i efterkrigstiden?

KUNSTEN SVARER IGEN - MODSVAR OG REAKTION PÅ KRIGEN

På kunstmuseet har kan I finde kunstværker fra mellem og efterkrigstiden, som er et modsvar og reaktion på krigens kontrol og rædsler.

Find først værket *Stående Kvinde* af kunstneren Astrid Noack.

Se godt på værket og gå evt. rundt om det for at se det fra alle vinkler.

På trods af 2. verdenskrig bevarede Astrid Noack troen på menneskeheden. Hun var som andre kunstnere i tiden overbevist kommunist og opgav ikke håbet om fred og fællesskab. *Stående kvinde* ligner ikke en bestemt kvinde, den søger at skabe en følelse af fællesskab ved at virke så neutral som muligt, så mange kvinder kan se sig selv i den.

SE NÆRMERE PÅ STÅENDE KVINDE

- Beskriv skulpturen og hvordan den er fremstillet, fx abstrakt, naturtro, realistisk.
- Hvordan er kvindens kropssprog?
- Hvordan ser hendes ansigtstræk ud?
- Hvordan ser skulpturens krop ud?
- Passer kroppen med vores kropsidealer i dag?
- Fortæller skulpturen en historie, synes du?

Forsøg til sidst at sammenligne jeres observationer jeres snak om Arno Brekers skulptur:

- Kan I finde ligheder og kontraster?
- Kan man se *Stående kvinde* som et opgør med Nazismens idealbillede? Hvordan?

Martin Erik Andersen, 'Death is not the end', 2008. Foto: Thomas Jensen



EFTERKRIGSTIDEN - EKSISTENTIALISME OG UNDERTRYKKELSE

En anden kropsskildring, som kan ses som et opgør med Nazismens idealbillede og kontrol, er Francis Bacons værk *Triptyque*. Værket er det, man kalder et triptykon, hvilket betyder, at det består af tre dele. Værket på museet er fra 1983, men motivet på triptikonet arbejdede Bacon på allerede i 1944, lige omkring krigens afslutning.

De kroppe, vi ser gengivet hos "The School of London malerne", ligger derfor også langt fra de klassiske kropsidealer, vi bl.a. kender fra antikke og oldgræske skulpturer. Disse idealer havde som bekendt senest være anvendt i forbindelse med 2. Verdenskrig, hvor Hitler-regimet havde ladet den stærke og veltrænede krop stå som et synonym med den rene, udholdende race, der indgød respekt og beundring.

The School of London malerne opløser i stedet fuldstændig de klassiske kropsidealer og bytter nazismens forherligelse af stærke, sunde menneskelegemer ud med mere eller mindre forvredne og nøgne menneske-kroppe, hvis ydre er gengivet med flydende konturlinjer,

og hvis indre viser skrøbelige individer, der hverken besidder kontrol over tanker, vilje eller drifter. På hver deres måde bygger værkerne af The School of London malerne overordnet set på det livssyn, at angst og håbløshed hører med til grundvilkåret for menneskets tilstedeværelse i verden – hele den menneskelige eksistens.

STIL SPØRGSMÅL - EFTERKRIGSTIDEN

Angst, pessimisme og manglende tro på tro på en egentlig mening med livet og det hele menneske var karakteristisk for *The School of London malerne*.

- På hvilke måder kan du se det komme til udtryk i malerierne? Hvilke virkemidler har Bacon anvendt for at få det frem?



Francis Bacon, *Triptyque*, 1983

UNDERSØG I FÆLLESSKAB VÆRKET

- Beskriv figurernes krop og hvordan Bacon har skildret kroppen.
- Hvordan er deres kropssprog?
- Hvordan er deres indbyrdes forhold?
- Hvordan vil du karakterisere det rum, figurene befinder sig i?
- Hvordan vil du beskrive stemningen i billedet?
- Hvilken historie fortæller billedet, synes du?
- Hvordan kommer temaet angst og fortvivlelse til udtryk i billedet?

Forsøg til sidst at sammenligne jeres observationer med jeres snak om Arno Brekers skulptur:

- Kan I finde ligheder og kontraster?
- Kan man se *Triptyque* som et opgør med Nazismens idealbillede? Hvordan?

CENSUR OG PROPAGANDA

Under krigen kunne kunstnere ikke arbejde frit. Gennem politisk propaganda og folkeoplysning kontrollerede Nazisterne fuldstændig pressen og kulturlivet. De forsøgte systematisk at ensrette det tyske folk med idealbilleder. Adskillige bøger af jødiske og anti-nazistiske forfattere blev brændt og man forbød udstillinger af "degenereret" kunst.

Bacon skildrer ikke mennesket som et stærkt uovervindeligt individ, sådan som Nazismens idealbillede gør det. Kroppen er ikke et styrkefuldt symbol, men i stedet sårbar, dødelig og skrøbelig. Hvorfor tror I han skildrer mennesket sådan?

Francis Bacon oplevede i egen tilværelse, hvordan tidens propaganda og undertrykkelse gjorde tilværelsen svær. Han blev født i Irland og havde en barndom fyldt med konflikter; særligt med sin far.
- Konflikter, som endte med, at faderen smed den 16-årige Francis ud, fordi han ikke kunne acceptere hans homoseksualitet. At være homoseksuel i en tid med generel frihedsberøvelse, kontrol og menneskelig undertrykkelse, betød at Francis Bacon måtte leve en skjult tilværelse sammen med sin kæreste George Dyer.

KROP, FØLELSE OG FRIHED

Man siger, at værkets motiv skildrer en tragisk begivenhed i Bacons liv, hvor Dyer, kuet af den undertrykkelse og det stigma, han som homoseksuel mand måtte leve under, endte med at tage sit eget liv.

Værket viser et legeme, som er ved at opløses helt og som til sidst forsvinder ind i en mørk afgrund.

- Forsøg i fællesskab at beskrive hvordan begivenheden skildres i værket.

UNDERSØG: PROPAGANDA

- Hvad er propaganda?
- Hvad forsøgte Nazisterne at opnå gennem propagandaen?
- Hvorfor ændrede kropsidealet sig mon efter 2. Verdenskrigs ophør?
- Hvor og hvordan ser du en afstandtagen til det forudgående Hitlerregime i værket?

KRIGENS SPOR - REFERENCER I SENERE VÆRKER

Find værket *Das Bildnis des Dr. Fu Manchu im Namen der Ordensburg Commodityssys* af kunstneren Jonathan Meese. Meese er født 1970 i Tokyo. Hans far er waliser og hans mor tysk. Som barn flyttede han med sin mor til Tyskland.

Ved første øjekast virker Jonathan Meeses kunst voldsom, vild og kaotisk. Farven ser ud som om den nærmest er kastet på lærredet, hvis ikke den er trykket direkte ud fra tuben i tykke plamager. Der er ofte klistret genstande på billedet, som f.eks. det tyske jernkors og mønter. Og symboler som hagekors og de tre Adidas-striber finder vej til lærredet.

UNDERSØG I FÆLLESSKAB VÆRKET

- Hvorfor tror I, Meese laver et værk, som skildrer krigen så mange år efter dens afslutning?
- Der er flere symboler, som referer til krigen i værket? Se hvilke I kan finde.
- Et sted i billedet står et årstal – kan I finde det? Og kan I finde ud af, hvorfor det lige præcis er det årstal? Og hvordan det hænger sammen med billedet?

Selvom værket er lavet lang tid efter 2. Verdenskrig, indeholder det flere referencer til krigen.



Jonathan Meese, *Das Bildnis des Dr. Fu Manchu im Namen der Ordensburg Commodityssys*, 2004
Foto: Jochen Littkemann

Hjemme på skolen igen

FÆLLESSKABER - MODSVAR OG REAKTION PÅ KRIGEN

DISKUSSION - KUNSTENS POTENTIALE I EN KRISETID

Tal om hvad I tror, kultur og kunst kan bruges til i krisetider:

- Hvilken rolle kan kultur og kunst få i en krisetid?
- Kan kultur og kunst samle folk? Hvis ja – nævn nogle eksempler.
- Kan kultur og kunst få os til at se og tænke anderledes om ting?
Hvis ja – hvordan? Hvis nej – hvorfor ikke?

SKRIV ET ESSAY om din egen oplevelse af tiden under Coronakrisen med fokus på, hvorvidt de mange begrænsninger har ført nogle alternativer/nye muligheder med sig?

Præsenter jeres essays for hinanden, og tag en snak om, hvordan I tror, Coronakrisen vil sætte aftryk på kulturen og kunsten fremover.

Sonja Ferlov Mancoba, De fire kontinenter, 1978

